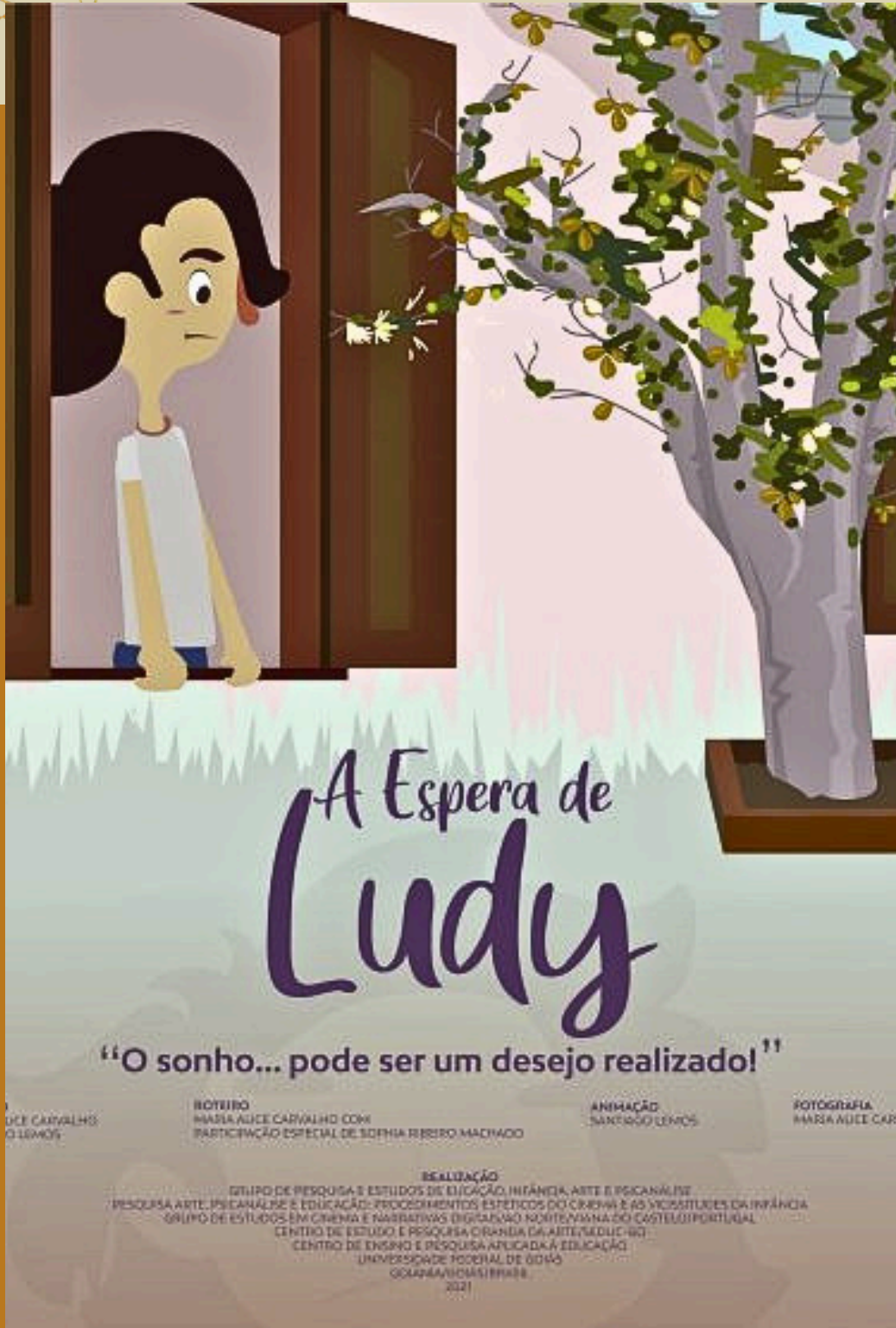




Cinemaexola

PISTAS PEDAGÓGICAS

estudantes



SOBRE O FILME



Realização: Maria Alice de Sousa Carvalho Rocha, Santiago Lemos e Centro de Ensino e Pesquisa Aplicada à Educação da UFG

Estado/País: GO/Brasil

Ano: 2021

Gênero: Ficção

Duração: 3min 32s

Classificação Indicativa: Livre

Esse é um filme produzido com duas técnicas: animação e documentário. Trata-se de um filme “pandêmico”, ou seja, em razão do necessário distanciamento social, foi desenvolvido em condições mais caseiras, com equipes super-reduzidas, incorporando imagens de arquivo ou produções remotas posteriormente reunidas na montagem. O que mobilizou os realizadores para criar a personagem Ludy foi o relato das crianças do 2º ano do Ensino Fundamental de Centro de Ensino e Pesquisa Aplicada à Educação da Universidade Federal de Goiás sobre a saudade da escola e sobre a experiência do ensino remoto emergencial. As imagens documentais são da mesma turma, mas registradas no ano anterior (2019).



VOCÊ SABE O QUE É UMA SINOPSE?

No cinema, é um resumo curto que, de maneira literal, conta sobre a história central, personagens principais, localidade e qualquer outra informação relevante para a narrativa contada.



SINOPSE

Ludy, uma menina de 7 anos, durante a pandemia de 2020, vive a experiência do Ensino Remoto Emergencial.



ATENÇÃO NA TELA!

Você já parou para imaginar como as imagens do filme constroem uma ideia? *A espera de Ludy* tem duas partes. A primeira, feita com animação, apresenta a rotina da personagem Ludy com as aulas remotas. Ainda que seja uma

personagem animada, a postura, a expressão e os gestos dela comunicam um sentimento diante da tela minúscula na qual o professor apresenta a matéria no quadro. Observe a personagem: quais sentimentos ou sensações ela expressa em seu rosto? E quanto a sua postura ao realizar as ações básicas do dia a dia, como acordar e escovar os dentes? Ela se prepara para a aula com animação, tédio, tristeza...?





A segunda parte do filme apresenta um conjunto de imagens de crianças na escola, subindo em uma árvore, fazendo contas no quadro, assistindo a uma aula com um convidado indígena, entre outras atividades, sempre em conjunto e em movimento. Aqui, nas imagens ao

lado, como você está vendo a postura das crianças? Elas se comportam da mesma maneira em que Ludy se comporta em sua casa? Quais as principais diferenças que você sente vendo esses dois momentos do filme?



O contraste entre as posturas e as expressões dos personagens, nesse filme, é um elemento central para compreendermos como funciona a construção do sentido geral da

história. O tédio e a passividade da personagem animada, seguidos da alegria e da agitação das crianças que aparecem nas imagens documentais causam uma sensação de oposição entre os dois momentos. Ao final desse conjunto de imagens, Ludy vai até a janela, olha para uma árvore e suspira, demarcando a sensação causada por esse contraste entre as imagens: saudade, anseio e cansaço. Que outras sensações podem ser representadas por esse gesto?

JOGO DE MEMÓRIA

Você estava na escola quando houve o ensino remoto emergencial por conta da pandemia do COVID-19? Se sim, se lembra de como se sentiu? Para alguns professores, professoras e estudantes foi um período de grande desafio. Essas



dificuldades enfrentadas pelas pessoas também são inspirações presentes na história de *Deu a Louca nas emoções*, outro filme disponível em nossa plataforma.

Você pode assistir a esse filme e depois compartilhar com sua turma suas experiências com esse mesmo histórico momento da saúde mundial. Observe as diferenças entre os

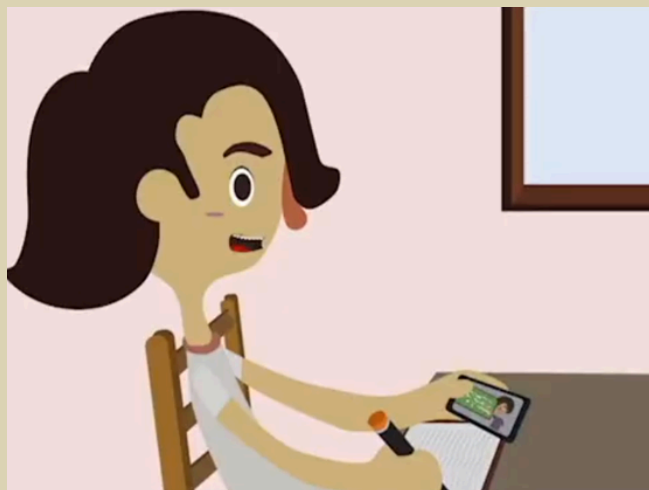


dois filmes e responda: Como está a escola? O que está diferente nos gestos, nas falas e nas atitudes das crianças? E como o conflito é resolvido? Que outros conflitos ainda existem na escola? Junte-se em grupos, de três a cinco pessoas, e elabore um roteiro, quadrinho ou desenho que apresente um conflito, uma solução e um desfecho. Esse pode ser o ponto inicial da produção de um filme de um minuto com três cenas!

VAMOS IMAGINAR!

Que relação existe entre o primeiro e o segundo conjunto de imagens? O som do filme nos ajuda a responder a essa questão. Aos 38 segundos do filme, Ludy está olhando para o celular e ouvindo o que o professor fala sobre as funções dos desenhos rupestres, até que a voz do professor se transforma em um ruído indistinguível que logo é sobreposto pelo som de crianças falando e brincando.

Essa transição marca um estado interno da personagem. O espectador ouve como se fosse Ludy, isto é, assume seu ponto de escuta. A partir desse marcador, compreende-se que as imagens documentais são também suas memórias, o



espectador vê e ouve as lembranças de Ludy de um momento anterior à pandemia, quando a escola não estava limitada a uma tela. Após essa sequência, o “retorno” ao tempo presente também é marcado pelo som que entra sobre as imagens ainda da escola. “Ludy! Ô, Ludy, para de sonhar!”, diz a mãe da menina, “Presta atenção na aula!”.

TOQUE AQUI PARA OUVIR O SOM

Que outras transições sonoras seriam possíveis? Juntem-se em pequenos grupos, criem e gravem com o aplicativo gravador de voz do celular algumas possíveis transições que tenham vozes e outros objetos.

VOCÊ SABE O QUE É MONTAGEM?

Para fazer um filme é necessário um trabalho criativo de combinar imagens, sons e silêncios. Isso é o que se chama “montagem”. Existem diferentes maneiras de se trabalhar a montagem através do tempo, ritmo, combinação de luzes, texturas etc!



AGORA, PARA APRENDER...

Que tal experimentarmos outras formas de combinar as imagens para além da oposição, como o filme faz ao trazer dois momentos opostos seguidos? Individualmente, cada pessoa da turma pode produzir e compartilhar com todos um vídeo de até 15 segundos.

Deve ser gravado com o celular em posição horizontal, pois o formato ocupa toda a tela durante a exibição. Depois, em grupos pequenos, experimentem a combinação dessas imagens em aplicativos de edição, sempre atentando para as motivações que orientam suas escolhas. Assistam às montagens todos juntos e conversem sobre as sensações produzidas por elas. Discutam sobre a intencionalidade dos autores de cada montagem e o que os espectadores perceberam. Você pode refazer a montagem caso o objetivo não tenha sido alcançado!



E TAMBÉM DESAPRENDER!



Ao contrário de uma crença comum da escola tradicional de que o corpo precisa estar parado e em silêncio para haver atenção e aprendizagem, Ludy nos ajuda a refletir sobre todas as situações na escola em que aprendemos através da diversidade de experiências, assim como ela traz em sua memória. Sendo assim, faça uma investigação fotográfica pela escola para captar todas as situações em que se ensina-aprende além da sala de aula. Com essas fotografias selecionadas e impressas, monte um mural que ocupe os corredores e inspire a reflexão de outros estudantes e educadores!

ACESSE O FILME NA NOSSA PLATAFORMA:

Pista pedagógica produzida por

Karine Joulie Martins

Diagramação: **Jonathan Fernandes**

Coordenação: **Adriana Fresquet**

Realização:  **CINEAD**
20 anos



A Espera de Ludy

Animção documental com fragmentos filmados com as crianças do 1º ano dos anos iniciais da Educação Básica do Centro de Ensino e Pesquisa Aplicada à Educação da Universidade Federal de Goiás no ano de 2019. Com a pandemia...

Cine Na Escola:

